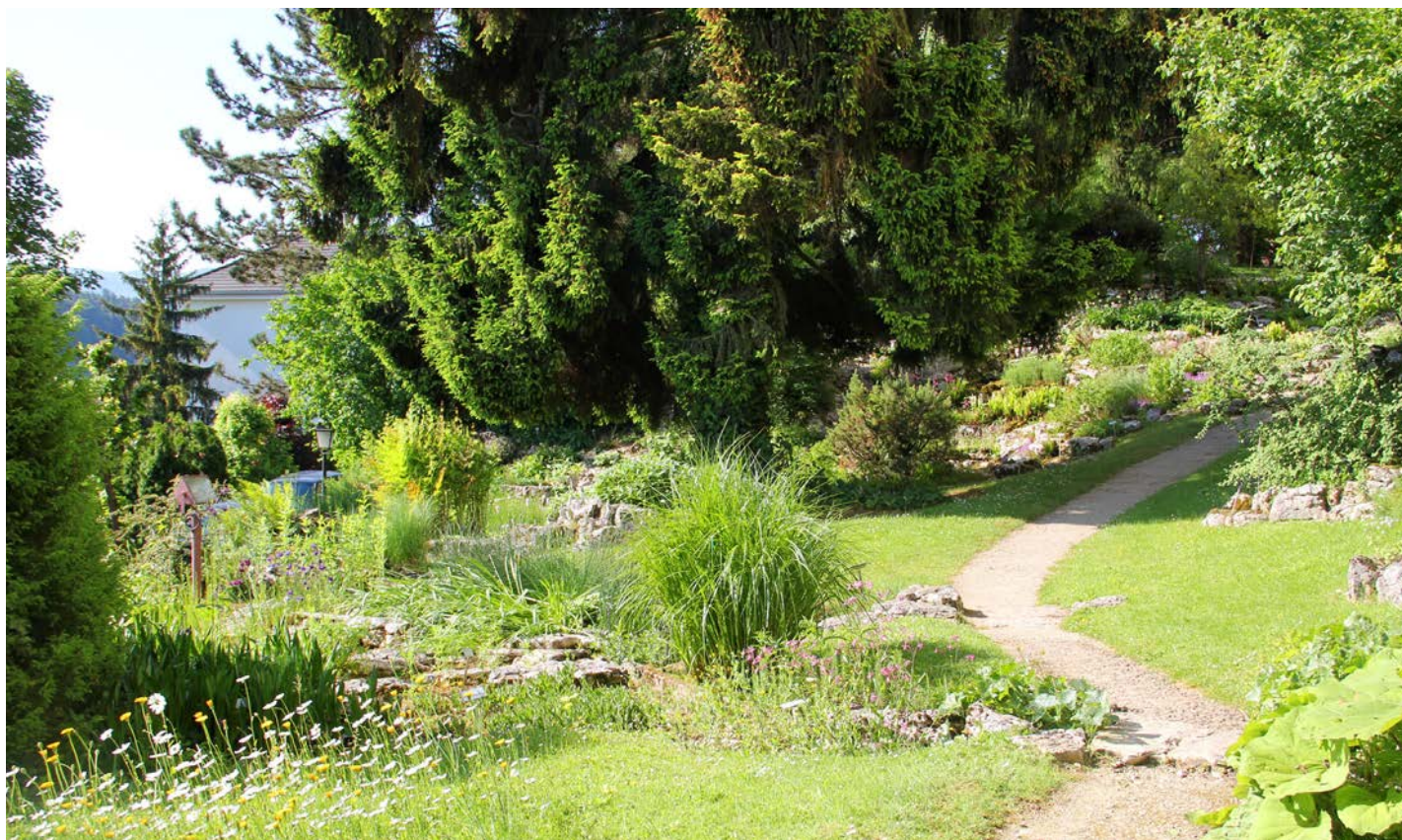


# JURASSICA



JURASSICA Jardin botanique

## SOMMAIRE

### EDITORIAL 2

FRANÇOIS GUENAT (1937-2015) 4

PRIX AMANZ GRESSLY POUR  
REGINA HOSTETTLER 4

RENCONTRE ANNUELLE DES JARDINS  
BOTANIKUES SUISSES 5

FRÉQUENTATION DU SENTIER  
DIDACTIQUE 6

PREMIER STAGIAIRE UNIVERSITAIRE 7

NOUVEAU VIVARIUM POUR LES BOAS 7

AGENDA 8

## EDITORIAL

L'automne 2015 marquera sans doute le début d'une nouvelle étape pour la Fondation Jules Thurmann, porteuse du projet JURASSICA. La restructuration du Conseil de fondation et la nomination d'un nouveau président sont envisagées pour donner à la fondation un nouvel élan après le départ d'Arlette Emch.

### Regard vers le passé

Pour bien comprendre les enjeux à venir, il est fondamental de se rappeler les éléments suivants :

#### *Des découvertes remarquables*

Les fouilles réalisées en amont des travaux nécessaires à la réalisation de l'autoroute Transjurane (A16) ont permis de mettre au jour de nombreux vestiges archéologiques, de découvrir des traces exceptionnelles de dinosaures et d'extraire des couches géologiques de très nombreux fossiles d'une grande richesse scientifique. Ces découvertes ont nécessité la mise en place d'une équipe de chercheurs, archéologues et paléontologues de haut niveau (Archéologie et Paléontologie A16) qui, en quelques années, auront prélevé et étudié près d'un million de pièces. Si toutes ces pièces sont intéressantes, certaines d'entre elles sont exceptionnelles. Elles ont fait l'objet de publications scientifiques et méritent d'être mises en lumière. Elles appartiendront *de facto* à la République et Canton du Jura dès 2019.



*Herbiers de plus de 200 ans stockés dans les collections du Museum*



*Vue dorsale et ventrale d'une carapace de tortue découverte à Courtedoux et baptisée tout récemment *Thalassemys bruntrutana**

#### *Des collections historiques conservées au sein du MJSN*

Unique musée cantonal, le Musée jurassien des sciences naturelles (MJSN) abrite, dans des conditions discutables, des collections historiques de minéraux, de fossiles, de plantes et d'animaux d'une très grande richesse. Il a su les montrer en partie au public dans des expositions permanentes ou temporaires de très bonne facture. Hors, depuis de nombreuses années, les conservateurs successifs de ces collections ont constaté le peu de place à disposition, le manque de personnel pour s'en occuper et l'insuffisance de locaux adaptés pour garantir leur conservation. Si l'on veut préserver ces collections et les présenter de manière moderne au grand public, il est impératif de se doter d'un nouvel espace de stockage et d'un nouvel espace muséal, moderne et attractif. Le Centre de gestion des collections devra être constitué de locaux adaptés à chaque type de collection et en quantité suffisante pour stocker l'ensemble des pièces historiques et celles provenant des fouilles de l'A16.

### Constat actuel

La réalisation du Centre de gestion des collections et celle du nouveau Musée jurassien des sciences naturelles sont des tâches importantes de l'Etat jurassien en ce début du XXI<sup>e</sup> siècle. La République et Canton du Jura doit impérativement trouver les moyens de réaliser, dans un avenir immédiat, le Centre de gestion des collections et, plus tard, le nouveau Musée jurassien des sciences naturelles. L'ensemble des deux institutions nécessite un investissement important, devisé à près de 33 millions dans sa variante optimale. Actuellement le Conseil de Fondation s'attache à redimensionner le projet.

## La Fondation Jules Thurmann

Cette fondation a été créée en 2012. Elle a développé un projet, appelé JURASSICA, qui vise notamment à gérer le Centre de gestion des collections et le nouveau musée, ainsi qu'à développer un projet touristique axé sur les collections du musée et sur les traces de dinosaures mises au jour en Ajoie. A terme, elle doit fonctionner sur la base d'un contrat de prestation passé avec la République et Canton du Jura.

Dès le début de son activité, la Fondation Jules Thurmann a buté devant plusieurs obstacles. Elle a constaté qu'il n'était pas facile de chercher et de trouver des fonds pour réaliser des infrastructures qui, pour de nombreux investisseurs, incombent à l'évidence au seul canton du Jura.

Au niveau des institutions politiques cantonales, le soutien à la Fondation et au projet JURASSICA a été constant, puisque le Gouvernement et le Parlement ont accordé les moyens financiers qu'il fallait pour développer le projet jusqu'à ce jour. Certes, des critiques ont surgi, notamment au sujet de la recherche de fonds, mais il faut dire que la tâche n'était pas facile, car la localisation des infrastructures à construire n'était pas définie. Aujourd'hui, c'est chose faite. Le Centre de gestion des collections et le nouveau musée verront le jour aux alentours immédiat de la villa Beucler. Le canton vient d'acheter une parcelle contiguë au MJSN et la commune de Porrentruy s'apprête à en acheter une autre. Avec ce périmètre enfin défini, la Fondation va pouvoir aller de l'avant et lancer, en 2016 un concours architectural qui devrait permettre de visualiser les constructions à réaliser.

Pour mener à bien la suite de ses activités, le Conseil de fondation est en cours de restructuration. On peut d'ores et déjà se réjouir de l'arrivée de nouveaux membres. D'autres contacts prometteurs sont également en cours.



Photo aérienne du site du Museum (les serres du Jardin botanique sont visibles en-bas à gauche)



L'estavelle du Creugenat se remplissant d'eau avant de se déverser dans la plaine de Courtedoux

## Des projets intéressants en 2016

En plus de la poursuite des investigations pour réaliser les infrastructures mentionnées ci-dessus, la Fondation Jules Thurmann va poursuivre la mise en place du projet JURASSICA en réalisant un nouveau satellite au Creugenat.

La pose d'une webcam *in situ* permettra de suivre en direct la montée des eaux de la rivière souterraine sur le site de l'estavelle. Il sera ensuite aménagé pour permettre la visite du grand public.

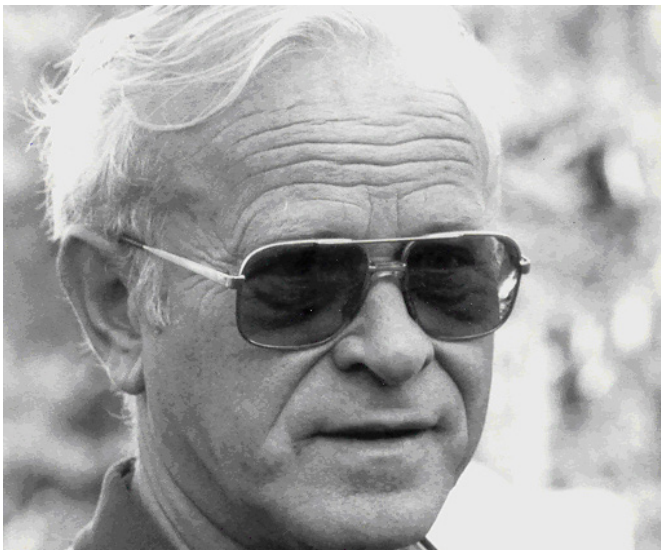
Dans le registre de l'Antenne universitaire, l'équipe scientifique de JURASSICA (Damien Becker, Olivier Maridet et Gaël Comment) a été enrichie par l'arrivée d'un nouveau chercheur (Jérémy Anquetin), spécialiste des vertébrés du Jurassique, venant compléter à merveille les compétences déjà en place au sein de l'Antenne universitaire.

## Soutien actif des politiques et de la population jurassienne

Pour continuer d'exister et lui permettre de se développer, le projet JURASSICA de la Fondation Jules Thurmann doit impérativement obtenir le soutien du Gouvernement, du Parlement et de la population jurassienne.

Le projet JURASSICA est un bon projet. Il allie les sciences exactes à la société civile. Il est porteur de développement économique dans le secteur du tourisme. Il est une carte de visite pour l'ensemble des jurassiennes et des jurassiens. Il peut continuer de se développer dans l'immense créneau des sciences naturelles. Il suffit d'en avoir la volonté et de fédérer, autour de ce projet, toutes les énergies positives possibles.

Au nom du Conseil de la Fondation Jules Thurmann  
Dr. Michel Juillard



*François Guenat, premier conservateur du Musée jurassien des sciences naturelles*

## FRANÇOIS GUENAT (1937-2015)

Le lundi 14 septembre 2015, nous apprenions avec tristesse le décès de François Guenat, premier conservateur du Musée jurassien des sciences naturelles (aujourd'hui JURASSICA Museum).

Originaire du Noirmont, François Guenat naît à Bienne en 1937. Il obtient une licence en biologie à l'Université de Neuchâtel et devient enseignant à Bienne, puis professeur au Lycée cantonal de Porrentruy jusqu'à sa retraite.

En 1966, il prend, parallèlement à son travail de professeur, le poste de conservateur des collections scientifiques et du Jardin botanique. Il prend ainsi part à plusieurs réalisations : l'installation d'une collection d'iris, d'un arboretum, ainsi qu'une nouvelle serre au Jardin botanique et débute l'inventaire de l'ensemble des collections. Sous son impulsion, la transformation de la villa Beucler en musée est aussi entreprise et le Musée jurassien des sciences naturelles est inauguré en 1989.

Parmi ses nombreuses activités, François Guenat fut aussi membre fondateur et président de la Société des sciences naturelles du Pays de Porrentruy et membre du comité du Cercle d'études scientifiques de la Société jurassienne d'Émulation.

Avec sa disparition, le Museum perd un pionnier de la conservation et de la mise en valeur du patrimoine naturel jurassien. La communauté scientifique régionale est orpheline de l'un de ses plus grands représentants.



*Regina Hostettler, lauréate du Prix Amanz Gressly 2015*

## PRIX ARMAND GRESSLY POUR REGINA HOSTETTLER

Chaque année, à l'occasion de son Assemblée générale, la Société Paléontologique Suisse (SPG) honore la contribution majeure d'une personne dans le domaine de la paléontologie en lui décernant le Prix Amanz Gressly. Lors de la 94<sup>e</sup> réunion, tenue le 29 août sur le Säntis, cette récompense a été attribuée à Regina Hostettler, membre de longue date de la société. Membre fondatrice de la Fondation Paléontologique Jurassienne, elle est l'épouse de Bernhard Hostettler, membre du Conseil scientifique de la Fondation Jules Thurmann et la première femme à recevoir ce prix.

Passionnée par la recherche des fossiles, leur préparation professionnelle et leur conservation à long terme, ou tout au moins sous la forme d'une copie, Regina Hostettler s'est formée sur le tas jusqu'à devenir une référence dans la préparation et le moulage de fossiles délicats (pyriteux et os de sauriens).

Diverses institutions (Musée d'histoire naturelle de Berne, JURASSICA Museum de Porrentruy, Fondation Paléontologique Jurassienne de Glovelier) ont déjà bénéficié de son expérience et de ses connaissances techniques. Grâce à son patient labeur et à la persévérance qu'elle déploie pour arriver à la perfection, ses fossiles, ou les copies qu'elle réalise, deviennent des objets de collection dont nombre de scientifiques peuvent bénéficier. Ils sont souvent mis en valeur dans des expositions.

Au fil des années, elle a participé à de nombreuses activités dans les musées, effectué des fouilles scientifiques et participé à des excursions pour le public. Un grand nombre de personnes – jeunes et plus âgées – ont été enthousiasmées, ou ont même trouvé leur vocation grâce au partage de sa passion pour les fossiles.

## RENCONTRE ANNUELLE DES JARDINS BOTANIKES SUISSES

La rencontre annuelle de l'Association des jardins et collections botaniques suisses, *Hortus Botanicus Helveticus*, a eu lieu les 2 et 3 septembre dernier à Porrentruy. Organisée par JURASSICA Jardin botanique, la manifestation a regroupé sur deux jours plus de 50 participants venus des 4 coins du pays.

La première journée a été consacrée à la visite du Jardin botanique et à la rencontre de ses jardiniers. Durant l'après-midi, une présentation du projet JURASSICA a été réalisée en duo français/allemand par Damien Becker et Gaël Comment. Les participants se sont ensuite rendus sur les satellites du Banné, à Porrentruy, et du Sentier didactique, à Courtedoux. Ils ont ainsi pu découvrir les possibilités qui sont offertes aux visiteurs et habitants de la région pour découvrir les richesses paléontologiques d'Ajoie.

La rencontre annuelle permet surtout la tenue de l'Assemblée générale de l'association. A cette occasion, le comité a pu communiquer à ses membres des informations concernant la mise en place de la Charte des jardins botaniques qui permettra une labellisation de ces derniers. L'avancé des travaux concernant le Protocole de Nagoya, pour lesquels l'Office fédéral de l'environnement a donné un mandat à *Hortus Botanicus Helveticus*, a aussi été abordée. Il a également été discuté des deux jubilés qui seront fêtés en 2016, soit les vingt ans de l'association et les dix ans de Botanica (semaine des jardins botaniques suisses), qui bénéficieront de programmes spéciaux.



Les participants à la rencontre HBH en pleine recherche de fossiles au satellite du Banné



Orchidée en fleur au Jardin botanique

Cette première journée s'est terminée par une fondue lors d'une balade en calèche à travers la campagne ajolote.

La deuxième journée a débuté, au pavillon, par une présentation d'Edouard Roth sur les surfaces de compensation écologique liées à la construction de l'autoroute A16. Afin de comprendre si ces mesures artificielles de remplacement de biotopes peuvent être durables à long terme, une excursion sur le terrain a été organisée.

Après un brunch dans le parc du Jardin botanique, les participants ont eu l'occasion de découvrir Porrentruy, notamment via son circuit secret, mis en place par Jura Tourisme. Accompagnés de deux guides, ils ont pu accéder à des endroits secrets et insolites, allant de l'Eglise des Jésuites au château, en passant par la vieille ville.

Cette rencontre annuelle 2015 a connu un beau succès. Les organisateurs sont satisfaits et, selon les premiers échos, les participants ont beaucoup apprécié.

La prochaine rencontre se déroulera au Jardin botanique de Lausanne en 2016.

Lien vers HBH : <http://www.hortus-botanicus.info>

## FRÉQUENTATION DU SENTIER DIDACTIQUE

« Sur les traces des géants » est le nom de cette promenade balisée d'environ 1h30, située dans la forêt de Courtedoux, qui permet de parfaire ses connaissances en matière de géologie et de paléontologie, à la faveur d'une sympathique balade en famille, agrémentée d'une vingtaine de panneaux rédigés en français et en allemand. La récompense est au bout du chemin, car le promeneur atteint un site extraordinaire où l'ont peut voir *in situ* des traces de sauropodes (dinosaures herbivores) vieilles de 152 millions d'années, dont certaines mesurent plus de 1 m de diamètre.

Depuis cette année, un compteur a été installé, afin de pouvoir mesurer l'attrait des visiteurs pour ce genre de découvertes sur le terrain. Environ 3'500 personnes ont emprunté ce sentier didactique depuis sa réouverture annuelle en avril dernier. Le succès semble donc être au rendez-vous, sachant que ce parcours avait été inauguré en 2008 déjà.

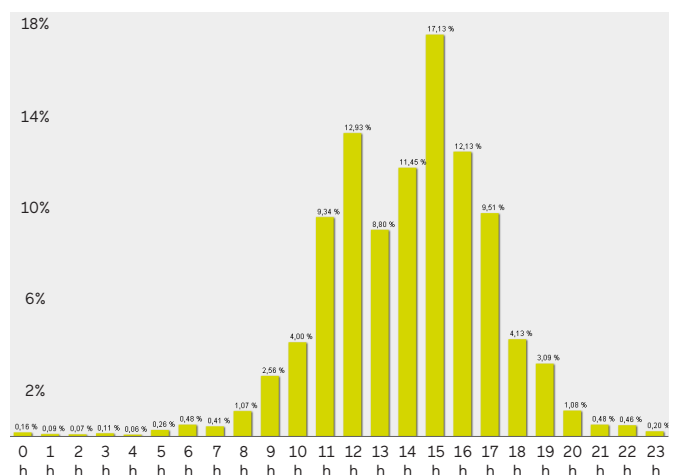
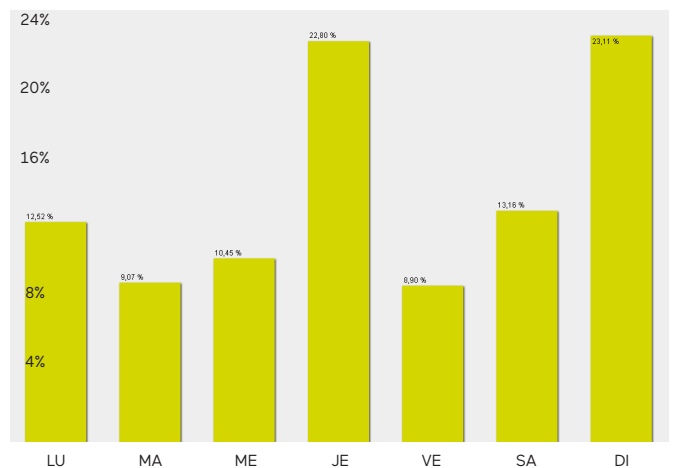
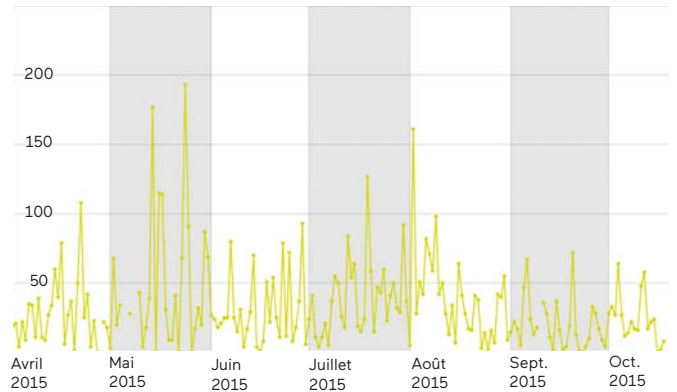
En moyenne, 18 personnes par jour se baladent le long de cet itinéraire et la moyenne mensuelle est de 545 enregistrements. La journée du dimanche 24 mai, veille du lundi de Pentecôte, a connu la plus forte affluence avec 96 visiteurs !

Concernant les heures de ballade prisées par la population, le pic se situe entre 15h et 16h. Les quelques enregistrements entre 22h et 6h du matin correspondent sans doute à la faune locale, profitant du calme, elle emprunte ce chemin pédestre.

Le sentier didactique est ouvert jusqu'au 22 novembre 2015 à Courtedoux (route en direction de Chevenez).



Vue générale du sentier didactique de Courtedoux



Statistiques des passages au sentier didactique de Courtedoux; les passages doivent être divisés par 2 car le compteur enregistre l'aller et le retour (en haut). Pourcentage des jours (au milieu) ainsi que des heures (en bas) de sa fréquentation



Christophe Ferrante observant un crâne dans les collections

## PREMIER STAGIAIRE UNIVERSITAIRE

Depuis début août, dans le cadre de l'Antenne universitaire en géosciences, JURASSICA accueille, pour 3 mois, son tout premier stagiaire universitaire en la personne de Christophe Ferrante.

Neuchâtelois, né en 1988, il est actuellement étudiant à l'École Lémanique des Sciences de la Terre et de l'Environnement où il obtiendra, au début de l'année 2016, son Master ès Sciences en géologie. Pour son travail de mémoire, il a choisi de se spécialiser en paléontologie des vertébrés, en étudiant le squelette d'un théropode du genre *Allosaurus*, provenant de la Cleveland-Lloyd Dinosaur Quarry (Utah, USA). Ce dinosaure est un carnivore américain, mais contemporain de ceux qui ont laissé leurs empreintes dans le Jura, il y a 152 millions d'années. L'étude de ce squelette de dinosaure lui a permis de se familiariser avec l'ostéologie (étude des os), la paléohistologie (étude des tissus biologiques des organismes fossiles) et la géochimie isotopique.

Durant son stage, Christophe Ferrante a choisi de travailler principalement dans les collections (JURASSICA proposant aux étudiants deux autres domaines de stage, un en muséographie et un en recherche scientifique). Il participe également aux animations scientifiques. Finalement, il met sur pied une ostéothèque. Cette « bibliothèque d'os » de référence sera ensuite utilisée par des chercheurs et des étudiants pour comparer et étudier des squelettes actuels et fossiles. Il doit rassembler, trier, inventorier, étiqueter et conditionner tous les ossements conservés par le Museum. Enfin, ce stage lui permet de faire un premier pas dans le milieu professionnel scientifique et de découvrir la vie d'une institution muséale active.



Un des deux boas dans son nouvel environnement

## NOUVEAU VIVARIUM POUR LES BOAS

En 2001, le Jardin botanique de Porrentruy a eu la chance de recevoir deux spécimens (femelle et mâle) de Boas constrictors (*Boa constrictor*) de la part du Parc zoologique du Bois du Petit-Château, à La Chaux-de-Fonds.

Depuis le mois de septembre, ils ont pris possession de leur nouveau vivarium, dans le hall d'entrée réaménagé du Jardin botanique.

La taille de ces reptiles et leur mode de chasse sont en partie à l'origine de la terreur qu'ils inspirent. En réalité, les Boas constrictors ne sont pas très dangereux, même si certains d'entre eux sont parmi les plus grands serpents du monde. Leur taille adulte varie de 2 à 4 mètres pour un poids moyen de 12 à 15 kg, les femelles étant en général plus grandes que les mâles.

Ce carnivore, dépourvu de venin, consomme des proies vivantes (rongeurs, chauves-souris, oiseaux et gros lézards). Les spécimens plus âgés et plus grands peuvent s'attaquer occasionnellement à des mammifères plus gros. Contrairement à une idée reçue, ils n'étouffent pas leurs victimes. Ils les capturent en s'enroulant autour d'elles. Ils se contentent de provoquer la mort de leur prise par strangulation, en coupant l'arrivée de sang dans les organes vitaux. La proie est ainsi privée d'oxygène. Cette méthode est bien plus efficace que l'étouffement de la victime, qui dans ce cas peut encore se débattre.

## AGENDA

**JUSQU'AU 31 DÉCEMBRE 2015**

EXPOSITION TEMPORAIRE « DOMPTER LA LUMIÈRE »



De quelle couleur est la lumière et pourquoi ?

Peut-on la contraindre à emprunter un parcours particulier ou changer ses couleurs ?

Ce sont quelques-uns des aspects de ce brillant phénomène que l'exposition temporaire du JURASSICA Museum tente d'illustrer.

**MERCREDI 28 NOVEMBRE 2015 À 15H15**

Colloque du Cercle d'études scientifiques de la Société jurassienne d'Émulation.

INVITATION PUBLIQUE À PARTICIPER À UN CONCOURS DE PHOTOGRAPHIES



*Flot de Pinsons du Nord (photo J. Chalverat)*

Durant l'hiver 2014-2015, la région jurassienne a eu la chance rare d'être animée par les Pinsons du Nord qui ont établi un dortoir de grande ampleur dans les bois de Bassecourt.

Un concours de photographies, ouvert à tout public, est organisé. Chaque personne intéressée peut y participer en faisant parvenir jusqu'au 15 décembre, 1 ou 2 photographies de cet événement avec une résolution minimale de 180 dpi à l'adresse suivante : [info@jurassica.ch](mailto:info@jurassica.ch)

Une quarantaine de photographies seront retenues et imprimées au format A4 ou A3 et exposées au JURASSICA Museum, dans le cadre d'une exposition en 2016.

**JUSQU'AU 22 NOVEMBRE 2015**

Sentier didactique *Sur les traces des géants* à Courtedoux (direction Chevenez).

**JUSQU'AU 22 NOVEMBRE 2015 (ME, SA ET DI, 14H-17H)**

Fouilles du Banné, recherche de fossiles à Porrentruy (colline du Banné).

**TOUTE L'ANNÉE**

Dinotec, traces de dinosaures mises en valeur à Porrentruy (Cité des Microtechniques). Pour une expérience interactive grâce à la réalité augmentée, des tablettes tactiles peuvent être louées au JURASSICA Museum (ma-di, 14h à 17h).

**JUSQU'AU 22 NOVEMBRE 2015 (LU-VE)**

Ateliers pédagogiques pour les écoles *Dessine-moi un fossile* au JURASSICA Museum à Porrentruy (Rte de Fontenais 21).

**TOUTE L'ANNÉE (LU-VE)**

Ateliers pédagogiques *Fossile facile* pour l'apprentissage du français à travers la paléontologie pour les classes germanophones au JURASSICA Museum à Porrentruy (Rte de Fontenais 21).

